

JUST A CHANGE
RELATÓRIO ANUAL

2025

VOLUNTEARIO
REABILITAMOS CASAS



ÍNDICE

- 03** Introdução
- 04** Pobreza Habitacional
- 10** O Just a Change
- 18** Medição de Impacto
- 27** História de Impacto
- 30** Parceiros
- 38** Programa All In
- 43** Projetos Financiados
- 50** Dados Financeiros
- 56** Sob o Mesmo Teto
- 57** Outras Iniciativas
- 61** Prémios e Distinções
- 64** Planear 2026



CAMP IN ARRAIOLOS

O RELATÓRIO ANUAL

O Relatório Anual apresenta toda a atividade desenvolvida pelo Just a Change ao longo do último ano, as iniciativas desenvolvidas para combater a Pobreza Habitacional e os resultados das mesmas.

Neste documento apresentamos mais sobre o nosso **modelo de atuação**, a reabilitação de casas, o apoio a instituições, a mobilização de voluntários, parceiros e outras entidades, e a gestão de recursos.

O nosso foco é a **transparência**: queremos que quem caminha connosco no combate à Pobreza Habitacional compreenda como estamos a crescer, como criamos impacto e como olhamos para o futuro.

A POBREZA HABITACIONAL AFETA MAIS DE 625 MIL PESSOAS EM PORTUGAL

ISTO SIGNIFICA QUE

1 EM CADA 16
PESSOAS VIVEM EM
POBREZA HABITACIONAL



Fontes:

INE, A Privação Habitacional severa aumentou em 2023 (https://www.ine.pt/ngt_server/attachfileu.jsp?look_parentBoui=657275286&att_display=n&att_download=y)

PORDATA, Taxa de privação severa das condições da habitação (<https://www.pordata.pt/pt/estatisticas/ambiente/cidades-e-comunidades-sustentaveis/taxa-de-privacao-severa-das-condicoes-da>)

A POBREZA HABITACIONAL

Viver em Pobreza Habitacional é viver numa **casa que não garante condições básicas** para um dia a dia digno e confortável.

// São **casas fragilizadas**, onde o telhado não protege da chuva, onde as paredes e janelas deixam o frio entrar.

// São casas com **poucas infraestruturas**, sem casa de banho, saneamento básico ou electricidade.

// São casas com **falta de salubridade**, com pouca luz natural, pouca ventilação e muitos problemas de humidade, poeiras ou maus cheiros, tornando o ar menos saudável.

// São casas **menos seguras e menos confortáveis**, sem espaço adequado para descansar, cozinhar ou aprender.

TODOS MERECEM VIVER DE FORMA DIGNA, NUM ESPAÇO ONDE SE SINTAM BEM E POSSAM PROSPERAR.



Porém, segundo o INE, em 2023, 6% da população portuguesa vivia em condições indignas:

// +165 mil pessoas não têm capacidade financeira para manter a casa adequadamente quente¹

// +44 mil pessoas não têm água canalizada²

// +50 mil pessoas não têm saneamento³

É IMPOSSÍVEL FALAR DE POBREZA HABITACIONAL SEM FALAR DE POBREZA ENERGÉTICA.

Viver em Pobreza Energética é viver sem acesso à quantidade de energia necessária para as necessidades do dia a dia - aquecer a casa, iluminar, cozinhar, climatizar ou garantir condições de higiene.

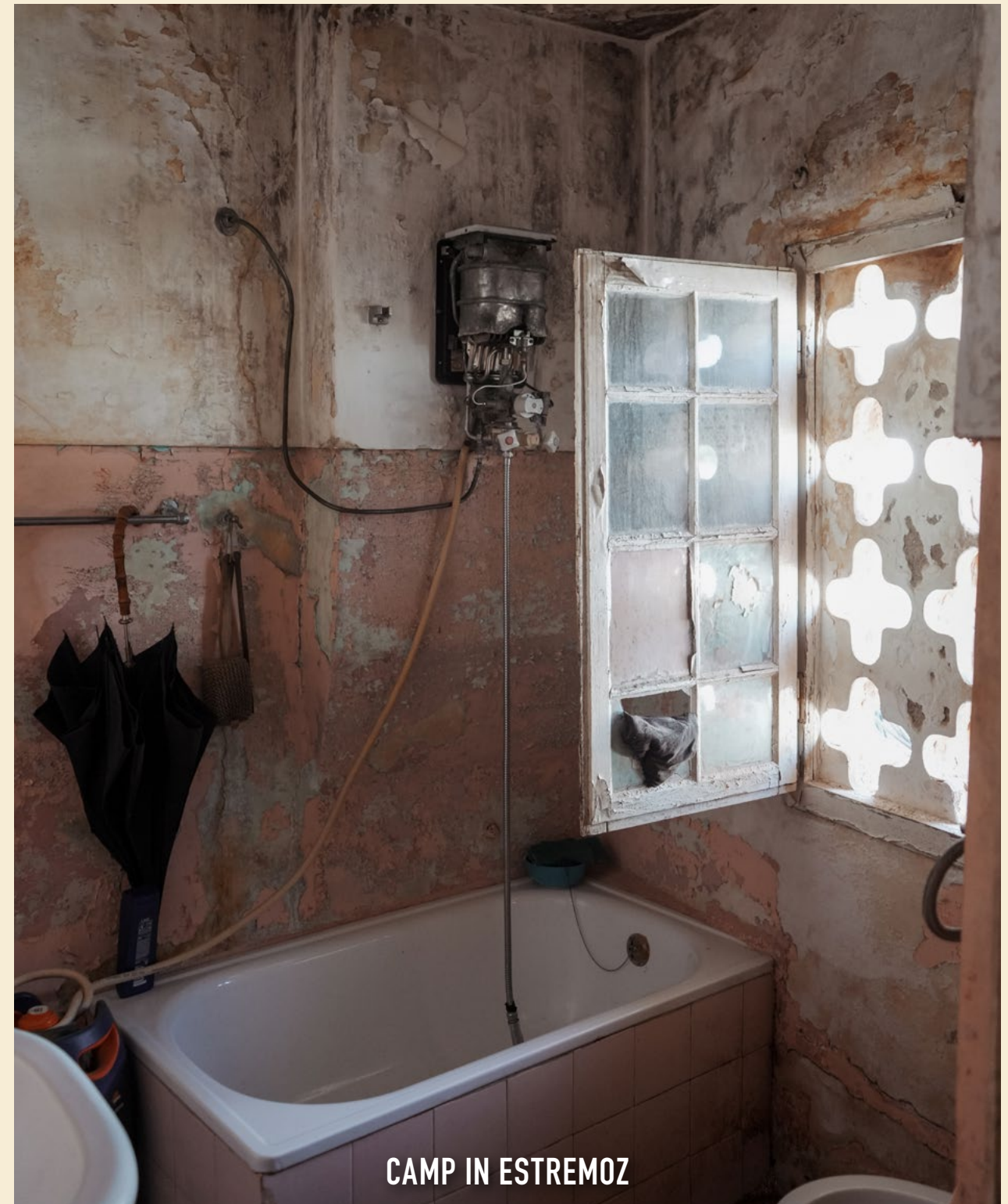
Adicionalmente, as fragilidades estruturais tornam a casa energeticamente menos eficiente, levando a uma maior necessidade de gasto de energia. Estas necessidades energéticas, aliadas à fraca condição financeira das famílias, colocam-nas em situação de Pobreza Energética.

Em 2023, 20,8% da população portuguesa não tinha capacidade financeira para manter a sua casa confortavelmente quente.

¹Fonte: Inquérito às Condições de Vida e Rendimento (ICOR) 2021 - <https://observatorio-lisboa.eapn.pt/documentos/dados-oficiais-de-pobreza/>

²Fonte: Censos 2011, INE - https://censos.ine.pt/xportal/xmain?xpid=CENSOS&xpgid=censos_quadros_aloj (3.03)

³Fonte: Censos 2011, INE - https://censos.ine.pt/xportal/xmain?xpid=CENSOS&xpgid=censos_quadros_aloj (3.04)



CAMP IN ESTREMOZ



CAMP IN SANTIAGO DO CACÉM

É AQUI QUE COMEÇA O COMBATE À POBREZA HABITACIONAL



CASAS
436

INSTITUIÇÕES
183

VOLUNTÁRIOS
8653

VOLUNTÁRIOS CORPORATIVOS
15028

O JUST A CHANGE

O Just a Change procura dar resposta à crise da Pobreza Habitacional, focando a sua missão na reabilitação de casas de famílias carenciadas em Portugal.

É de olhar no futuro que o Just a Change atua, sonhando com um mundo onde existe alegria e esperança em todas as casas. Melhorar as condições de habitabilidade de uma casa resulta na melhoria do bem-estar e na redução de riscos para a saúde e segurança.

Consequentemente, acaba também por trazer melhorias para a saúde pública e eficiência energética, promovendo a inclusão social.

Reabilitar uma casa oferece aos seus habitantes um novo ponto de partida para as suas vidas, garantindo-lhes melhor qualidade de vida e impactando diretamente o seu dia a dia.



CAMP IN ESTREMOZ

REABILITAMOS CASAS, RECONSTRUÍMOS VIDAS

Reabilitamos casas sem telhados, sem janelas e portas. Casas onde não há água quente nem eletricidade. Reabilitamos casas onde se passa frio. Reabilitamos casas porque acreditamos que as condições de vida têm um impacto direto na redução da pobreza e no aumento das condições de vida. Reabilitamos casas porque sabemos que traz melhorias à saúde pública e à eficiência energética do nosso país.

Reabilitamos casas porque sabemos que pode ser o ponto de partida para uma nova vida. Reabilitamos casas para que todos tenham um lugar digno onde viver.

Reconstruímos vidas porque levamos voluntários carregados de alegria e esperança à casa das pessoas.

Reconstruímos vidas porque damos esperança a quem já não a tinha e porque mobilizamos a comunidade na ajuda e recuperação dos seus.

Reconstruímos vidas porque a casa é o lugar mais importante do mundo e todos merecemos ter uma.



CAMP IN ANSIÃO

A NOSSA METODOLOGIA

Para criar mais impacto, o Just a Change trabalha de forma integrada e organizada. Não só de forma interna mas, em rede, com entidades externas de diferentes setores: público, privado e social. Para tal, a sua metodologia de trabalho assenta em quatro fases:

SINALIZAR



Mobilizar agentes locais para sinalizar casos de Pobreza Habitacional. Aplicar critérios Just a Change* para selecionar os casos que serão alvo de intervenção.

MOBILIZAR



Definidas as intervenções, o Just a Change encarrega-se de mobilizar os principais recursos necessários ao projeto e execução.

REABILITAR





Articulando todos os agentes locais envolvidos de forma a maximizar a coesão social. Durante a obra, o Just a Change foca-se em criar relação com os seus beneficiários. Desafiámos os beneficiários a participarem na intervenção.

ACOMPANHAR



O Just a Change garante que a mudança operada pela obra não desaparece, promovendo o envolvimento de outros agentes locais, vocacionados para o acompanhamento de outras problemáticas sociais.

 Parceiros Locais  Just a Change

* Critérios Just a Change - socioeconómicos, agregado familiar, estado da casa, entre outros.

O Just a Change procura ser uma resposta complementar a uma crise social enraizada no país.

Junta diferentes atores em cada intervenção com o objetivo de ser uma solução eficiente, que permite:

// ao beneficiário permanecer no seu lar durante a reabilitação sempre que possível;

// prevenir uma possível futura degradação da casa;

// melhorar as condições de vida de cada família.

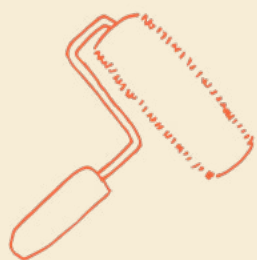
Adicionalmente, é de destacar a relação entre os voluntários e os beneficiários, uma relação com partilha de inúmeras histórias e experiências entre gerações. Este é o verdadeiro segredo do projeto, que funciona como alavanca para o início de uma nova vida.

Focados na erradicação da Pobreza Habitacional e conscientes da dimensão e expansão geográfica do problema, a equipa do Just a Change orienta-se por **3 pilares**:



// SEGURANÇA

Garantir segurança em todas as obras como prioridade



// SERVIÇO

Em tudo, colocar-se ao serviço dos outros



// IMPACTO SUSTENTÁVEL

Eficiência, qualidade, eficácia social e sustentabilidade financeira



TURN UP PORTO

672

CASAS PARTICULARES

287

INSTITUIÇÕES

1248

BENEFICIÁRIOS
PARTICULARES

27728

BENEFICIÁRIOS
DE INSTITUIÇÕES

11048

VOLUNTÁRIOS
INDEPENDENTES

23742

VOLUNTÁRIOS
CORPORATIVOS

NÚMEROS DESDE 2010





DESDE 2010



2025 EM REVISÃO

2025 foi um ano de mudança interna e onde procurámos consolidar a nossa atividade mantendo algum crescimento, ainda que a um ritmo menor que nos últimos anos.

Este abrandar foi consciente. A ambição é mantê-lo no próximo ano de 2026, para que possamos consolidar processos e construir as bases para um crescimento mais sustentado nos anos seguintes, que nos permitam alcançar os objetivos definidos até 2030.

Com grande entusiasmo, partilhamos que este foi o nosso maior ano de sempre a vários níveis:

- // **139 casas** reabilitadas no nosso modelo core, sendo este o maior número de sempre;
- // Teste de **novos modelos operacionais** que permitam crescimento de forma eficiente;
- // 2ª edição da **conferência Sob O Mesmo Teto** com o Alto Patrocínio da Presidência da República;
- // Recebemos a **distinção Scroll of Honour** da UN-Habitat;
- // Lançámos o **1º Relatório de Impacto de Voluntariado Corporativo**;
- // Encerrámos o **plano estratégico** anterior com sucesso e iniciámos um novo ciclo 2026-2030.

Estes são alguns dos marcos deste ano que temos especial orgulho em partilhar com todos. Mas o nosso maior orgulho é o que temos por cada voluntário que dedicou semanas, dias ou só umas horas a transformar vidas. Cada parceiro e entidade que acreditou connosco. Cada família que nos abriu as portas e cada gesto, cada tijolo e pincelada, e cada sorriso que completou mais um ano a reabilitar casas e reconstruir vidas. Todos fazem parte desta história!

GUILHERME EMPIS FOGAÇA, DIRETOR EXECUTIVO





CAMP IN MANGUALDE

MEDIÇÃO DE IMPACTO

O Impacto é a prioridade do trabalho do Just a Change.

Por isso, a sua medição é encarada com elevada seriedade, sendo objeto de uma análise progressivamente mais aprofundada.

Anualmente é publicado o Relatório de Impacto, exclusivamente dedicado à metodologia de medição e resultados obtidos. Estes estão divididos em três tipos de indicadores: de atividade, de resultado e de impacto.

Os dois primeiros decorrem dos números da atividade do Just a Change e do resultado direto da intervenção na casa, sendo recolhidos internamente pela equipa de gestão de projeto.

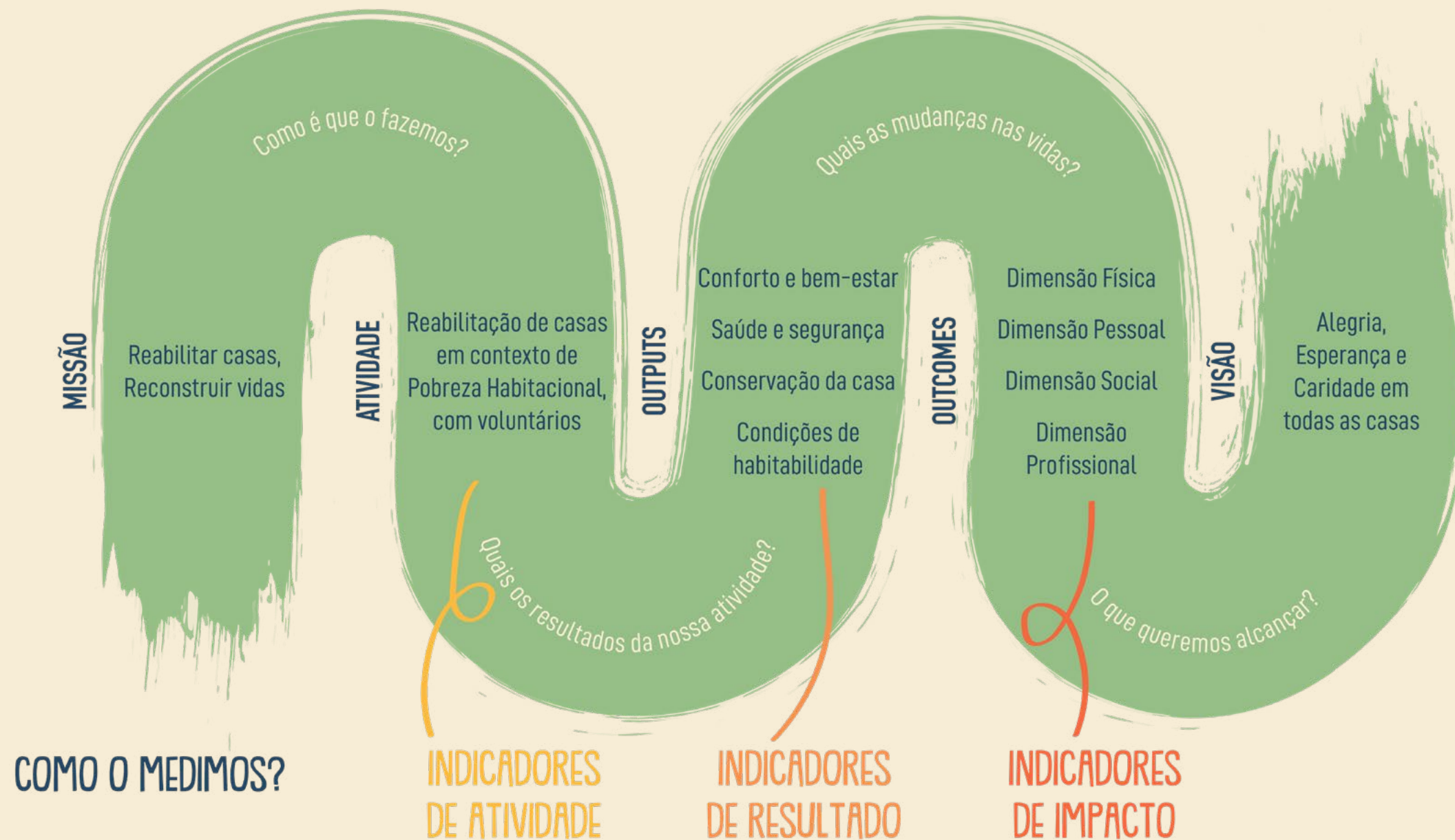
Paralelamente, os indicadores de impacto são recolhidos através de entrevistas aos beneficiários, realizadas e analisadas por entidades externas de forma a garantir total imparcialidade.

Com estas entrevistas, pretende-se quantificar as mudanças em diferentes dimensões das suas vidas. Dado o intervalo de um ano, os indicadores de impacto apresentados neste relatório dizem respeito aos beneficiários com intervenções realizadas em 2024.

Para além disso, o impacto estende-se aos voluntários que dedicam energia e tempo a reabilitar casas. Assim, também são medidas as mudanças que este tempo e experiência traz às suas vidas.



MEDIÇÃO DE IMPACTO



A nossa avaliação de impacto está alicerçada na Teoria da Mudança, uma ferramenta estratégica que permite delinear um caminho entre o nosso trabalho e os resultados a longo prazo que queremos atingir.

INDICADORES DE ATIVIDADE (2025)

139 CASAS

69 INSTITUIÇÕES

6679 BENEFICIÁRIOS¹

6272 VOLUNTÁRIOS²

34 MUNICÍPIOS

¹243 BENEFICIÁRIOS RESIDENTES EM CASAS PARTICULARES E 6436 BENEFICIÁRIOS DE IPSS

²4881 VOLUNTÁRIOS CORPORATIVOS E 1391 VOLUNTÁRIOS INDEPENDENTES



INDICADORES DE ATIVIDADE (2025)

92

CASAS COM NOVO
ISOLAMENTO TÉRMICO

29

CASAS DE BANHO
CONSTRUÍDAS DE RAÍZ

86

NOVAS
REDES ELÉTRICAS

87

TELHADOS
RECONSTRUÍDOS

82

NOVAS REDES
DE CANALIZAÇÃO
E SANEAMENTO

77

FACHADAS
PINTADAS

126

CASAS PINTADAS
NO INTERIOR

101

CASAS COM NOVAS PORTAS
E/OU JANELAS



INDICADORES DE RESULTADO (2025)

Quais os resultados diretos da nossa atividade

80%

dos riscos identificados
para a saúde
foram eliminados

89%

dos riscos identificados
para a segurança
foram eliminados

99%

das casas subiram o seu
estado de conservação
para bom ou muito bom

93%

das casas subiram o seu
estado de habitabilidade
para bom ou muito bom



CAMP IN MANGUALDE

INDICADORES DE RESULTADO (2025)

Quais os resultados diretos da nossa atividade

COMO TRABALHAMOS A INCLUSÃO ENERGÉTICA E CONFORTO TÉRMICO?

92

CASAS COM
NOVO ISOLAMENTO
TÉRMICO

101

CASAS COM
NOVAS PORTAS
E JANELAS

86

CASAS COM
NOVA INSTALAÇÃO
ELÉTRICA

78%

dos beneficiários considera
que a intervenção
melhorou muito o
seu conforto térmico¹



¹Indicador de impacto de beneficiários com obra em 2024 e que responderam 4 ou 5 numa escala de -5 a 5.

INDICADORES DE IMPACTO* (2024)

Passado um ano, os nossos **beneficiários** consideram que a nossa intervenção:

82%

Melhorou muito a sua vida¹

80%

Melhorou muito as condições da sua casa¹

Sabe mais lendo o nosso [Relatório de Impacto 2024](#)

¹Numa escala de -5 a 5, estas respostas correspondem a valores de 4 e 5.

*Medição de impacto realizada em conjunto com a consultora Social Data Lab.



CAMP IN LAGOA

INDICADORES DE IMPACTO* (2024)

Passado um ano, os nossos **beneficiários**:

DIMENSÃO
FÍSICA

59%

Considera que a nossa intervenção trouxe mudanças muito positivas ao nível da saúde¹

DIMENSÃO
PESSOAL

69%

Sente-se muito mais confiante consigo mesmo¹

DIMENSÃO
SOCIAL

43%

Sente-se muito mais disponível para ajudar os outros¹

PROFISSIONAL
E EDUCACIONAL²

78%

Sente-se muito mais motivado para trabalhar ou estudar¹

¹Numa escala de -5 a 5, estas respostas correspondem a valores de 4 e 5.

²Apenas aplicada a beneficiários em contexto de empregabilidade ou frequência escolar

*Medição baseada no modelo desenvolvido em parceria com a equipa especialista em avaliação de impacto da consultora Social Data Lab.



CAMP IN ARRAIOLOS

INDICADORES DE IMPACTO* (2024)

O impacto nos nossos voluntários:

DIMENSÃO
PESSOAL

49%

Sentem muito mais confiança em si mesmos¹

DIMENSÃO
SOCIAL

35%

Contribui para uma mudança muito positiva nas suas relações mais próximas¹

DIMENSÃO
PROFISSIONAL

64%

Ganharam muito mais soft skills¹

VISÃO
DO MUNDO

66%

Querem contribuir muito mais de forma ativa para a sociedade¹

¹Numa escala de -5 a 5, estas respostas correspondem a valores de 4 e 5.



CAMP IN TONDELA

HISTÓRIA DE IMPACTO

POR PEDRO VIEIRA RODRIGUES, DIRETOR ADJUNTO

Foi ao ritmo de Bob Marley que 8 voluntários passaram 2 semanas a **reabilitar a casa do Sr. Ralf**, em Santiago do Cacém.

Em 1980, na cidade de Dortmund, o Ralf esteve num dos últimos concertos ao vivo de Bob Marley. Alguns anos mais tarde, pouco depois do acidente nuclear em Chernobyl, deixou a sua vida na Alemanha e **rumou em direção ao Alentejo**. Estabeleceu-se numa pequena casa, a primeira a ser construída naquela zona e que conta já com mais de 100 anos. Durante boa parte da sua vida no Alentejo, pastava cabras nas planícies em redor da sua casa e viveu uma vida simples.

Os últimos invernos mais rigorosos **destruíram parte do seu telhado** e, quando o conhecemos, dormia sobre toldos de plástico para cobrir as telhas em falta e proteger-se da chuva.

A sua simplicidade, a forma de estar e ver a vida, e todas as lições que partilhou marcaram-me profundamente. Fazer voluntariado com o Just a Change é sinónimo de **dar sem esperar nada em retorno**. No entanto, é frequente terminar estas duas semanas com a sensação de que recebemos muito mais do que aquilo que damos.





São duas semanas nas quais nos podemos permitir esquecer tudo o resto e focar apenas numa missão: **Reabilitar Casas e Reconstruir Vidas.**

No meio do trabalho intenso, há também momentos que se tornam inesquecíveis: estávamos no final da segunda semana, na reta final para concluir a obra, e ainda havia muito trabalho pela frente. Decidimos que ficaríamos na obra até mais tarde do que o normal.

Aproximava-se o pôr do sol e, nesse dia, ainda não tínhamos visto o Ralf. Estávamos cansados, sem energia e preocupados. Sem o Ralf por perto, a desmotivação fazia-se sentir no ar. Até que, enquanto fazíamos uma pausa, começou a tocar a música "The Shire" - conhecida por fazer parte da soundtrack do filme "The Lord of the Rings". Nesse momento, vemos uma silhueta a surgir sobre uma colina no horizonte.

"**Ralf!! Ralf!!**" — gritamos, enquanto ele caminhava em direção à casa.

Festejámos o seu regresso e, nesse dia, ficámos a trabalhar pela noite dentro, sobre a luz da lua e de umas quantas gambiarras.

Uns dias depois, com a reabilitação concluída, foi ao som de "Exodus" que nos despedimos. O Ralf com **um lar mais confortável** e nós, voluntários, com a **sensação de missão cumprida.**

PEDRO VIEIRA RODRIGUES,
DIRETOR ADJUNTO DO CAMP IN SANTIAGO DO CACÉM 2025



CAMP IN ÓBIDOS

PARCEIROS

Em 2025, o Just a Change continuou a crescer e esse crescimento teve um denominador comum: os nossos parceiros.

Ao longo do ano, reforçámos uma rede de organizações que não só apoiam a nossa missão, como fazem parte dela. Empresas, fundações e outras entidades que se envolvem, mobilizam equipas e contribuem ativamente para o combate à Pobreza Habitacional.

Esta colaboração permite-nos ir mais longe: chegar a mais casas, apoiar mais instituições e transformar mais vidas.



FUNDAÇÃO GALP

A Fundação Galp esteve ao lado do Just a Change no combate à Pobreza Habitacional, contribuindo para a redução das desigualdades e para o impacto positivo nas comunidades onde atua. O voluntariado corporativo voltou a assumir um papel central, com um forte compromisso com a segurança dos voluntários e uma disponibilidade constante para explorar novas formas de gerar mais impacto nas instituições apoiadas.

Em 2025, destacamos os seguintes resultados:

// 5 INSTITUIÇÕES (IPSS) REABILITADAS EM ALCOUTIM, SINES, MATOSINHOS E ALCÂNTARA;

// PARTICIPAÇÃO NA REABILITAÇÃO DE 3 CASAS NO PROGRAMA TURN UP, EM LISBOA E NO PORTO;

// MAIS DE 400 BENEFICIÁRIOS DIRETAMENTE IMPACTADOS;

// 406 PARTICIPAÇÕES DE COLABORADORES EM AÇÕES DE VOLUNTARIADO CORPORATIVO.



LEROY MERLIN

A Leroy Merlin manteve o seu compromisso com a missão do Just a Change. Ao longo do ano, a parceria traduziu-se na reabilitação de casas particulares e instituições sociais, com um forte foco no voluntariado corporativo e na melhoria das condições de habitabilidade das comunidades.

Através desta colaboração, em 2025, foram atingidos os seguintes resultados:

// 21 IPSS REABILITADAS, ATRAVÉS DE 27 AÇÕES DE VOLUNTARIADO;

// MAIS DE 2 250 BENEFICIÁRIOS DIRETOS IMPACTADOS;

// 974 PARTICIPAÇÕES DE COLABORADORES EM AÇÕES DE VOLUNTARIADO CORPORATIVO;

// 954 DIAS DE VOLUNTARIADO REALIZADOS.

A Leroy Merlin lançou ainda o programa ReCria Casa, do qual o Just a Change é parceiro operacional, permitindo a mobilização de empresas e respetivos colaboradores para a reabilitação de IPSS. Além disso, patrocinou a Conferência Sob o Mesmo Teto 2025 (SOMT 2025). Na Sala Leroy Merlin, debateu-se o impacto da habitação insalubre na saúde física. E no "Café com Impacto", os participantes viveram a dinâmica de matching do antes e do depois das ações do voluntariado ReCria.



EDP

A EDP e o Just a Change continuaram a unir esforços para criar mais lares dignos e confortáveis.

Ao longo do ano, a parceria traduziu-se na reabilitação de casas particulares e instituições sociais, com o envolvimento das equipas EDP em diversas ações de voluntariado corporativo.

Para além da intervenção no terreno, a EDP continuou a apostar na melhoria do conforto e eficiência energética das habitações. Através do Programa de Eficiência Energética, contribuiu para tornar as casas mais seguras, eficientes e adequadas às necessidades dos seus beneficiários.

Através desta colaboração, em 2025, foram atingidos os seguintes resultados:

// 6 IPSS REABILITADAS EM ALCORRIOL, GOLEGÃ, PORTO E LISBOA;

// PARTICIPAÇÃO NA REABILITAÇÃO DE 3 CASAS NO PROGRAMA TURN UP;

// 31 CASAS COM MELHORIAS DE EFICIÊNCIA ENERGÉTICA;

// 364 PARTICIPAÇÕES DE VOLUNTÁRIOS EDP E PARCEIROS;

// 427 BENEFICIÁRIOS DIRETOS IMPACTADOS.



ALL IN LISBOA

SAINT-GOBAIN

Fiel ao seu compromisso, a Saint-Gobain continuou a apoiar o combate à Pobreza Habitacional em Portugal, ao lado do Just a Change. Ao longo do ano, a parceria traduziu-se na reabilitação de casas particulares e instituições sociais, combinando o envolvimento dos colaboradores com materiais que melhoram o conforto e a eficiência das casas.

O compromisso da Saint-Gobain estendeu-se também à reflexão sobre o impacto da Pobreza Habitacional na saúde, sendo patrocinadora da Conferência SOMT 2025. Na Sala Saint-Gobain, abordou-se o tema: “A (In) Dignidade da Casa e a Saúde Mental – O Impacto Invisível”.

Através desta colaboração, em 2025, foram atingidos os seguintes resultados:

// 3 IPSS REABILITADAS EM LISBOA E NO PORTO;

// PARTICIPAÇÃO NA REABILITAÇÃO DE 1 CASA NO PROGRAMA TURN UP;

// 379 BENEFICIÁRIOS IMPACTADOS;

// 45 PARTICIPAÇÕES DE COLABORADORES EM AÇÕES DE VOLUNTARIADO.

Os materiais da Saint-Gobain estiveram em ação de norte a sul do país, apoiando casas desde Faro até Viana do Castelo.



MATERIAIS APLICADOS EM 2025:

// 178 T DE MASSA

// 7 581 M² DE ISOLAMENTO

// 7 614 M² DE PLACA DE GESSO

// 24 887 M DE PERFIS

CAMP IN LAGOA



Em 2025, a Ambigroup apoiou o Just a Change através da disponibilização de contentores, da remoção de telhados com amianto e do envolvimento de colaboradores em ações de voluntariado no terreno. Este contributo foi essencial para garantir a segurança das intervenções e a eficiência das obras, permitindo melhorar as condições de habitabilidade e gerar impacto direto na vida dos beneficiários.



A Barbot e o Just a Change partilham a convicção de que a casa é um espaço essencial de conforto, qualidade e transformação. Em 2025, a Barbot apoiou a reabilitação de casas e instituições através da doação de tinta, contribuindo para melhorar as condições dos espaços intervencionados e promover maior bem-estar e dignidade para quem neles vive e trabalha.



Alinhada com a sua visão de criar um melhor dia a dia para a maioria das pessoas, a IKEA apoiou o Just a Change através do investimento na sua estrutura e da mobilização de colaboradores em ações de voluntariado na reabilitação de IPSS. Com intervenções simples e funcionais, e com a oferta de mobiliário, a IKEA contribuiu para tornar os espaços mais acolhedores, confortáveis e com mais vida, reforçando o bem-estar de quem os utiliza.



A ERA Portugal esteve envolvida com o Just a Change em 2025, contribuindo para dar visibilidade à Pobreza Habitacional e mobilizar a sociedade para esta causa. Para além do apoio à comunicação, as suas equipas participaram em iniciativas de voluntariado, ajudando a melhorar casas e instituições. Este parceiro foi também patrocinador da conferência SOMT 2025 (com a Sala ERA Portugal e o "Almoço Que Transforma"), tendo, também, apoiado na viabilização de dois Camp In, em 2025.



Em 2025, a PRIO continuou a apoiar o Just a Change, garantindo a mobilidade das equipas e o transporte de materiais em todo o país. Este apoio logístico foi essencial para a execução das obras, permitindo chegar a mais territórios e beneficiar mais pessoas. Uma parceria fundamental para assegurar a continuidade e eficiência das intervenções.



A Hertz tem sido um parceiro indispensável para o Just a Change, acompanhando a operação ao longo de milhares de quilómetros, através de carrinhas da Hertz, especialmente durante o verão, uma época exigente com várias obras a decorrer em simultâneo, de norte a sul do país. Num contexto de crescimento contínuo, este apoio logístico é essencial para garantir eficiência e chegar a mais casas e comunidades.



Em 2025, a Inditex apoiou o Just a Change no combate à Pobreza Habitacional, contribuindo para a reabilitação de casas e instituições. Este apoio permitiu melhorar as condições de vida dos beneficiários e reforçar o alcance das intervenções no terreno. Uma colaboração alinhada com a promoção de maior dignidade e inclusão nas comunidades apoiadas.

SCHUSS

HILTI

Hyperion
renewables

JTI

VIZTA

CBRE

MERLIN
PROPERTIES

DAIKIN

Sonasol

molaflex

pvwtinsa
by Accumin

zendesk



ALL IN ERICEIRA

PROGRAMA ALL IN

O All In continuou a crescer em 2025, mobilizando uma rede cada vez mais alargada de empresas.

Mais de 80 organizações participaram neste programa, envolvendo mais de 4.000 voluntários corporativos na reabilitação de instituições por todo o país.

Este crescimento reflete não só a escala do programa, mas também o impacto gerado junto das instituições, dos seus beneficiários e dos voluntários envolvidos. Foi também um ano de evolução do modelo, com o desenvolvimento de respostas com diferentes níveis de complexidade das intervenções e o reforço de parcerias com outras organizações sociais, promovendo uma atuação mais colaborativa e a inovação no voluntariado corporativo.



ALL IN LISBOA

INSTITUIÇÕES REABILITADAS ATRAVÉS DO PROGRAMA ALL IN (1/2)

A CAUSA DA CRIANÇA

ACRAS – ASSOCIAÇÃO CRISTÃ DE REINserÇÃO E APOIO SOCIAL

AEDS – ASSOCIAÇÃO DE EDUCAÇÃO E DESENVOLVIMENTO SOCIAL

AJUDARIS

AMI – ASSISTÊNCIA MÉDICA INTERNACIONAL

APCL – ASSOCIAÇÃO PORTUGUESA CONTRA A LEUCEMIA

APPC – ASSOCIAÇÃO PORTUGUESA DE PARALISIA CEREBRAL

APPACDM – LAR RESIDENCIAL DE PEDRALVAS

APPACDM – LAR RESIDENCIAL PousADA DOS ROUXINÓIS

APPACDM PORTO CACI ANTAS

ASSOCIAÇÃO CANTINHO DAS CRIANÇAS DE PRIOR VELHO

ASSOCIAÇÃO DE ACTIVIDADES SOCIAIS BAIRRO 2 DE MAIO

ASSOCIAÇÃO DE APOIO SOCIAL DE PERAFITA – LAR DA BATARIA

ASSOCIAÇÃO DE DESENVOLVIMENTO INTEGRADO DE POIARES

ASSOCIAÇÃO DE INFÂNCIA D. TERESA

ASSOCIAÇÃO DE PROTECÇÃO À INFÂNCIA E JUVENTUDE

ASSOCIAÇÃO DE RECUPERAÇÃO DE CIDADÃOS INADAPTADOS DA LOUSÃ

ASSOCIAÇÃO HUMANITÁRIA SOCIAL E CULTURAL DE PINHANÇOS

ASSOCIAÇÃO PORTUGUESA DE DOENTES DE PARKINSON

ASSOCIAÇÃO PROTECTORA DA CRIANÇA CONTRA A CRUELDADE E ABANDONO

AVA – ASSOCIAÇÃO APOIO VIDA

AVA – ASSOCIAÇÃO VIDA AUTÓNOMA

BOMBEIROS VOLUNTÁRIOS DA ERICEIRA

CASA DE PROTECÇÃO E AMPARO DE SANTO ANTÓNIO

CASA DO LAGO

CASA DO POVO DE SÃO DOMINGOS

CBEISA – CENTRO DE BEM-ESTAR INFANTIL DE ST.ANDRÉ

FUNDAÇÃO CEBI ERICEIRA

CEDROS – C. DE ESTUDOS DIVULGAÇÃO E REABILITAÇÃO DA OBRA SANTIANA

CENTRO ANIMAÇÃO DAS SAIBREIRAS

CENTRO DE ACOLHIMENTO GIRASSOL – MARINHA GRANDE

CENTRO DE ACOLHIMENTO TEMPORÁRIO DE IDOSOS DA GOLEGÃ

CENTRO DE BEM ESTAR INFANTIL DE VILA FRANCA DE XIRA

INSTITUIÇÕES REABILITADAS ATRAVÉS DO PROGRAMA ALL IN (2/2)

CENTRO DE PROMOÇÃO SOCIAL DO FURADOURO

CENTRO DE SOLIDARIEDADE DA IMACULADA CONCEIÇÃO

CENTRO INFANTIL "A JOANINHA"

CENTRO JUVENIL DE S. JOSÉ

CENTRO MENINO DEUS

CENTRO PAROQUIAL DE ASSISTÊNCIA DE PARDILHÓ

CENTRO PAROQUIAL DE N. SRA. DA NATIVIDADE PEDROUÇOS

CENTRO PAROQUIAL SÃO VICTOR

CENTRO SOCIAL DE SACAVÉM

CENTRO SOCIAL DO SOUTO

CENTRO SOCIAL E PAROQUIAL DE ALFENA

CENTRO SOCIAL E PAROQUIAL NOSSA SRA. DE PORTO SALVO

CENTRO SOCIAL E PAROQUIAL DE NOSSA SENHORA DE FÁTIMA

CENTRO SOCIAL PAROQUIAL CAMPO GRANDE

CENTRO SOCIAL PAROQUIAL DE SÃO JOÃO DE BRITO

CENTRO SOCIAL SANTA JOANA PRINCESA

CERCITOP

COMUNIDADE TERAPÊUTICA – VALE DE ACÓR

CRECHE BELA FLOR

ELO SOCIAL

ESCOLA PRIMÁRIA ALCORRIOL

FUNDAÇÃO CEBI ALVERCA

FUNDAÇÃO LIGA

FUNDAÇÃO VITOR REIS MORAIS

INSTITUTO DE SANTA CATARINA DE SENA

LAR CASA DE SANTA TECLA

LAR MADRE TERESA SALDANHA

NÓS – ASSOCIAÇÃO PARA INTEGRAÇÃO DO DEFICIENTE

NUCLISOL

PERSONA

SANTA CASA DA MISERICÓRDIA DE ALBUFEIRA

SANTA CASA DA MISERICÓRDIA DE SINES

SANTA CASA DA MISERICÓRDIA VILA REAL



ALL IN COIMBRA

PROJETOS FINANCIADOS

Em 2025, o Just a Change continuou a reforçar a sua atuação através de projetos financiados que permitiram expandir a intervenção a novos territórios e aprofundar o impacto junto de comunidades vulneráveis. Estes projetos, desenvolvidos em parceria com entidades públicas, privadas e europeias, foram essenciais para dar resposta à crescente necessidade de soluções estruturais no combate à Pobreza Habitacional.

Através destes financiamentos, foi possível não só reabilitar mais habitações e melhorar as condições de vida de centenas de beneficiários, como também testar novas abordagens, reforçar a eficiência energética das intervenções e consolidar o modelo de atuação do Just a Change.

Estes financiamentos foram essenciais para garantir um impacto duradouro na vida dos beneficiários e reforçar o compromisso do Just a Change na luta contra a Pobreza Habitacional.



FORTESIE

O Just a Change integra o projeto europeu Horizon FORTESIE, que reúne 27 entidades de toda a Europa para desenvolver soluções inovadoras na renovação habitacional, com foco na promoção de Energia Eficiente, Sustentável e Inclusiva (ESIE).

Após as intervenções realizadas em 2024 (em que foram reabilitadas **10 casas em 10 territórios** distintos), em 2025 o foco centrou-se na melhoria do desempenho energético das habitações e na análise de dados. Foram instalados **painéis solares em 9 casas** e a recolha de dados continuou, para avaliação do impacto do projeto.

Um ano após a intervenção, 90% dos beneficiários afirmam estar muito satisfeitos¹. Foram eliminados 96% dos riscos de segurança e todas as casas registaram melhorias energéticas, com uma subida média de três níveis na escala europeia.

Para além destas atividades, em fevereiro de 2025, o Just a Change coorganizou a reunião plenária do consórcio FORTESIE na cidade do Porto. Este encontro constituiu uma oportunidade para apresentar uma das habitações reabilitadas aos parceiros do projeto, bem como para promover a partilha de conhecimento e experiências entre as diferentes entidades envolvidas.

O projeto FORTESIE teve a sua conclusão em março de 2026, momento em que foram consolidados os resultados e promovida a disseminação das soluções desenvolvidas.

¹Indicador de impacto de beneficiários com obra em 2024 e que responderam 4 ou 5 numa escala de -5 a 5.



REUNIÃO PLENÁRIA FORTESIE NO PORTO

PRR

Em 2025 o Just a Change concluiu as reabilitações ao abrigo do programa “Operações Integradas em Comunidades Desfavorecidas na Área Metropolitana de Lisboa”, inserido no Plano de Recuperação e Resiliência (PRR) e promovido pela Câmara Municipal de Lisboa.

Neste âmbito, foram reabilitadas 12 casas nas freguesias do Lumiar, Santa Clara e Marvila, impactando diretamente a vida de 26 pessoas.

INDICADORES FINAIS DE PROJETO (DURAÇÃO DE 3 ANOS):

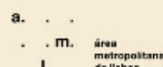
// 30 CASAS REABILITADAS

// 71 BENEFICIÁRIOS APOIADOS

// MAIS DE 1000 VOLUNTÁRIOS MOBILIZADOS



VISITA TURN UP LISBOA



PARCERIAS PARA A INOVAÇÃO SOCIAL

O Just a Change está a desenvolver quatro projetos ao abrigo do **Portugal 2030 - Parcerias para a Inovação Social**, com implementação nas regiões Norte, Centro, Alentejo e Algarve.

Estes projetos focam-se na reabilitação de habitações degradadas de pessoas em situação de Pobreza Habitacional, com o objetivo de garantir condições de vida dignas a famílias e indivíduos em maior situação de vulnerabilidade. Através destes projetos, o Just a Change procura replicar o seu modelo de intervenção e expandir o seu impacto nestes territórios.

Até ao final de 2026, a associação estima **impactar diretamente 226 pessoas** ao abrigo destas iniciativas. Até à data, o número de pessoas que já saíram de situações de Pobreza Habitacional no âmbito destas intervenções é o seguinte:

INDICADORES:

// REGIÃO NORTE - 139 PESSOAS

// REGIÃO CENTRO - 126 PESSOAS

// REGIÃO ALENTEJO - 127 PESSOAS

// REGIÃO ALGARVE - 28 PESSOAS



OUTROS FINANCIAMENTOS

CRÉDITO AGRÍCOLA E ALVES BANDEIRA

COMBATE À POBREZA HABITACIONAL E ENERGÉTICA NA REGIÃO CENTRO

Em 2025, o Crédito Agrícola e a Alves Bandeira juntaram-se à missão do Just a Change com o objetivo de reabilitar casas e instituições na região Centro, contribuindo para o combate à Pobreza Habitacional e energética.

No centro desta parceria está a transformação de vidas, não só das famílias diretamente apoiadas, mas também das comunidades locais que veem as suas instituições sociais fortalecidas para prestar um serviço ainda mais digno e sustentável.

Ao longo do ano, o Just a Change interviu nos territórios de Góis e Celorico da Beira, através do programa Camp In, reabilitando 7 casas, impactando 12 pessoas e mobilizando mais de 35 voluntários.

Em paralelo, foram reabilitadas 3 IPSS com o envolvimento de 60 colaboradores das duas empresas, contribuindo para melhorar as condições de vida de mais de 150 beneficiários.

MOVHERA

COMBATE À POBREZA HABITACIONAL NA REGIÃO DE TRÁS-OS-MONTES

Em 2025, a Movhera continuou a apoiar o Just a Change no combate à Pobreza Habitacional na região de Trás-os-Montes, reforçando o compromisso conjunto de levar mais impacto, dignidade e melhores condições de vida a comunidades frequentemente esquecidas.

Ao longo do ano, houve intervenções nos municípios de Mogadouro e Miranda do Douro, através do programa Camp In, reabilitando 3 e 5 casas, respetivamente.

No total, estas intervenções impactaram a vida de 24 beneficiários, contando com a mobilização de mais de 60 voluntários.

FUNDAÇÃO GALP

COMBATE À POBREZA HABITACIONAL NO ALENTEJO LITORAL

Em 2025, a Fundação Galp manteve o seu apoio ao Just a Change no combate à Pobreza Habitacional e energética no Alentejo Litoral, reforçando uma parceria orientada para a criação de impacto duradouro nas comunidades locais.

No verão de 2025, o programa Camp In nos municípios de Santiago do Cacém e Sines permitiu a reabilitação de 7 habitações em cada território e mobilizando 59 voluntários. Estas intervenções permitiram melhorar as condições de vida de 20 beneficiários, contribuindo para maior segurança, conforto e dignidade habitacional. O Just a Change contou ainda com a participação de 22 voluntários da Fundação Galp, que se envolveram diretamente em turnos de voluntariado nas obras de reabilitação, reforçando o impacto da intervenção no terreno.

OUTROS FINANCIAMENTOS

FUNDAÇÃO BARZILAI

A Fundação Barzilai dedica-se a apoiar situações em que, apesar do esforço e dedicação individual, o bem-estar está em risco ou as oportunidades se encontram gravemente limitadas.

Com este apoio, em 2025 foram reabilitadas as casas de 4 famílias, em 4 territórios da região Norte de Portugal. Estas intervenções tiveram um impacto significativo na vida dos pais e das crianças, representando um ponto de partida para um novo começo.

Para além da reabilitação, o apoio da Fundação Barzilai contribuiu também para o desenvolvimento da rede de acompanhamento, permitindo a realização de visitas de follow-up e o envolvimento de voluntários padrinhos que acompanham os beneficiários a longo prazo após a intervenção.

CANDRIAM INSTITUTE

Em 2025, o Just a Change recebeu o apoio da Candriam Institute for Sustainable Development, que contribuiu para o fortalecimento do desenvolvimento do Polo Minho, criado em 2023.

No âmbito desta parceria, foram reabilitadas 3 casas, apoiando 3 famílias e mobilizando mais de 70 voluntários.



CAMP IN CHAMUSCA

DADOS FINANCEIROS

O ano de 2025 foi marcado por uma atividade superior ao planeado e isso reflete-se na diferença de receitas face ao orçamentado. Esta diferença foi maioritariamente proveniente de um maior número de casas intervencionadas face à estimativa inicial.

Este aumento foi acompanhado de um maior investimento proveniente do fundo social do Just a Change uma vez que não foi possível angariar uma Câmara Municipal para investir no pólo Minho e muita da operação teve que ser suportada internamente.

Ainda assim a margem EBITDA¹ foi superior ao orçamentado, revelando um ano novamente com bons resultados e que permite ao Just a Change continuar a investir na sua estrutura e no seu futuro de forma sustentável.

CRESCIMENTO ANUAL

O Just a Change continua focado em aumentar o impacto e o respetivo nº de casas reabilitadas. Para tal, é determinante que o volume de receitas totais continue a aumentar. No entanto, dado o valor significativo de receitas atual e a natureza não lucrativa da Associação, a estratégia desde 2022 tem passado pela redução deliberada da margem EBITDA¹, objetivo que tem sido cumprido.

Ainda assim, o resultado gerado permite continuar a reforçar as reservas dos Fundos de Manutenção² e Fundo de Obras sem Protocolo³, pilares da sustentabilidade e qualidade de intervenção da Associação.

¹Margem EBITDA - Lucro antes de Juros, Impostos, Depreciação e Amortização. Métrica de desempenho operacional e geração de caixa.

²Fundo de Manutenção - Valor reservado pelo Just a Change para realizar obras de manutenção em intervenções anteriores quando necessário.

³Fundo de Obras sem Protocolo - Valor reservado pelo Just a Change para realizar intervenções em situações onde que o valor angariado junto dos parceiros financiadores não é suficiente para realizar a intervenção que consideramos necessária.





CAMP IN SINES E SANTIAGO DO CACÉM

EM 2025 FOI ANGARIADO

3 694 000€

FORAM MOBILIZADOS DOS FUNDOS INTERNOS

187 000€

EM 2025 FORAM INVESTIDOS

OBRAS EM CASAS
PARTICULARES

1 903 000€

OBRAS EM IPSS

381 000€

RECURSOS HUMANOS

657 000€

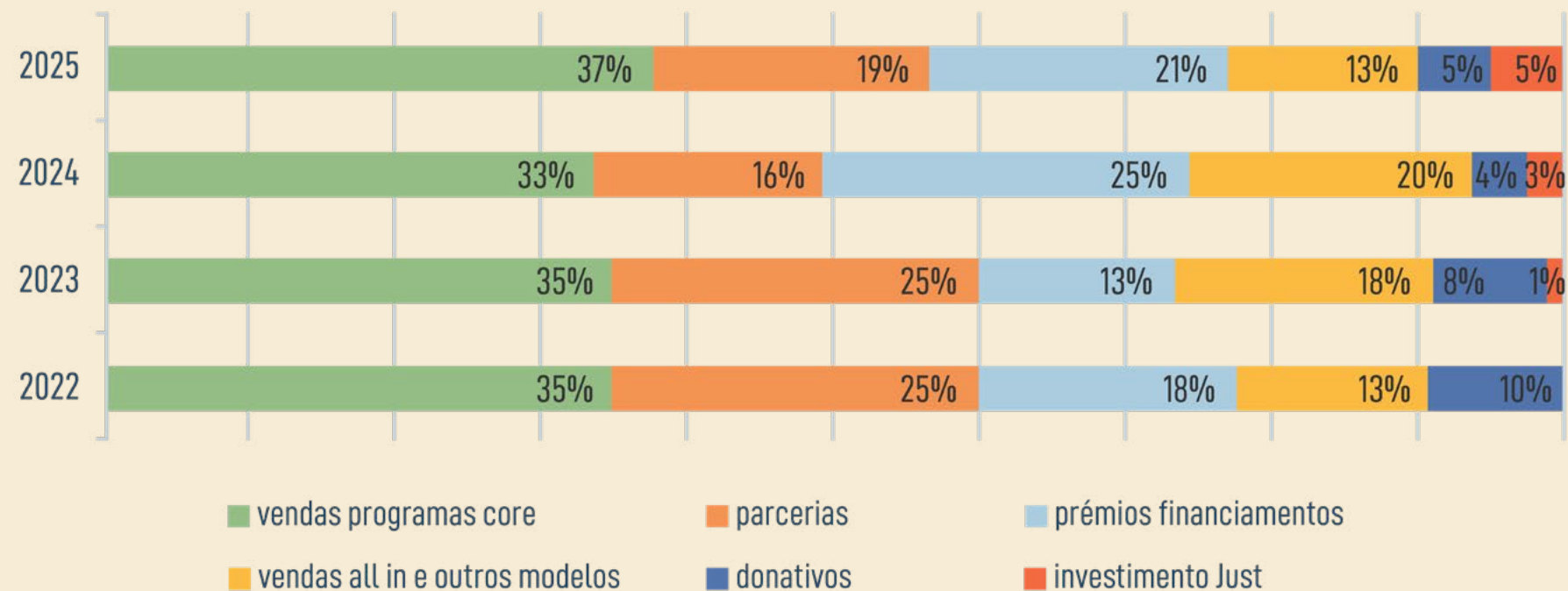
OUTROS GASTOS¹

433 000€

¹Outros Gastos - Valores gastos pelas equipas do Just a Change centralmente para possibilitar as suas operações do dia-a-dia. Tais como fiscalização de segurança em obra, rendas dos escritórios, manutenção das carrinhas, deslocações, softwares de gestão etc. Para mais informação consultar o relatório de contas presente no nosso [site](#).

PROVENIÊNCIA DE RECEITAS

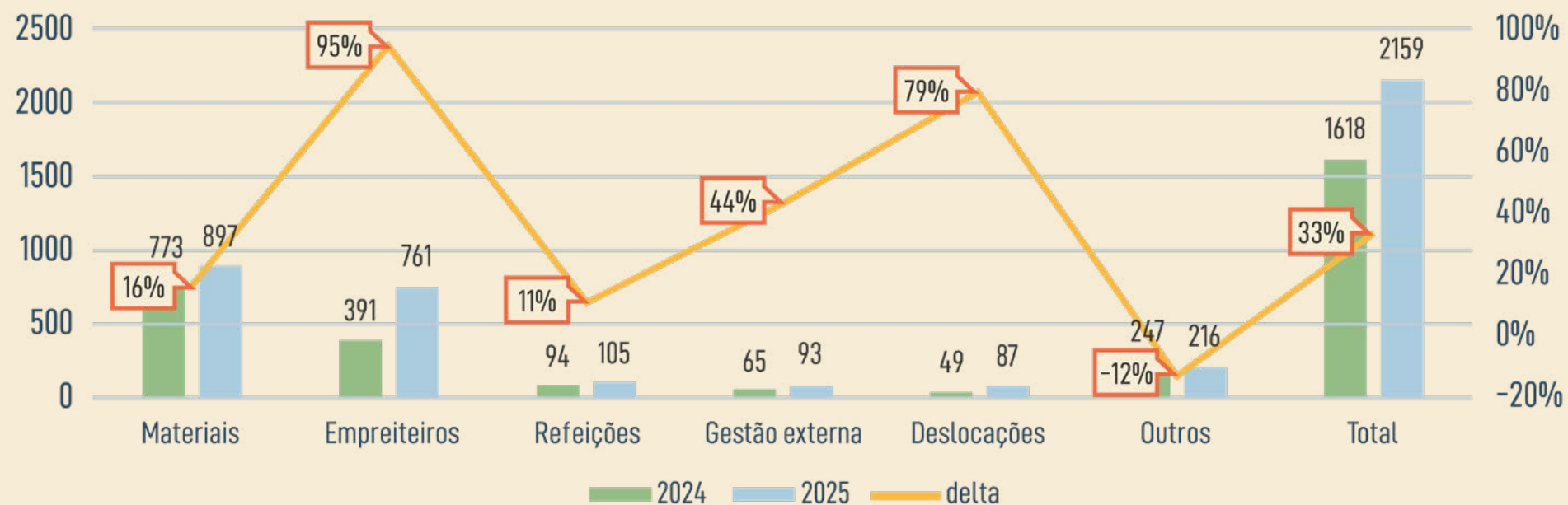
A sustentabilidade financeira da Associação continua a assentar, sobretudo, em parcerias e na venda de programas, tanto core como outros, incluindo vendas a Câmaras Municipais e protocolos plurianuais com Fundações e Empresas. Este modelo de financiamento é um indicador positivo de estabilidade estrutural. Em 2024, tinha sido registado um aumento da proporção de Fundos, Financiamentos e Prémios, invertendo a tendência anterior. Este acréscimo ficou a dever-se à execução do programa europeu FORTESIE, com impacto mais reduzido em 2025.



DISTRIBUIÇÃO DE GASTOS EM OBRAS

Em 2025, a expansão do número de campos e a aposta num modelo de supervisão à gestão em campo determinaram um crescimento significativo dos custos de deslocação.

Durante a época do programa Camp In, recorreu-se ainda a empreiteiros externos para assegurar a execução do plano de obra previsto, aumentando também este valor.



APLICAÇÃO DE RESULTADOS

O resultado bastante positivo no exercício do ano de 2025 permite restabelecer os fundos gastos durante o ano na viabilização de intervenções sem parceiro financiador (122 mil€) e em manutenções de intervenções realizadas no passado onde foi necessário corrigir problemas que apenas se revelam após a obra (65 mil€).

O valor remanescente será contabilizado como resultado transitado.



SOB
O MESMO TETO 2025
POBREZA HABITACIONAL E SAÚDE

BOAS -VINDAS

POWERED BY
JUST
CHANGE

Com o apoio financeiro
de sua Prefeitura
e do IGA Fomento de
Iniciativa Social para o Espaço
Residencial



HOST
FUNDAÇÃO
ORIENTE
MUSEU DO CARIÓTIPO

CONFERÊNCIA SOB O MESMO TETO

SOB O MESMO TETO

A casa é o espaço mais importante da nossa vida. A SOB O MESMO TETO traz esta ideia para o centro da conversa. É urgente falar sobre Pobreza Habitacional e sobre o facto de nem todos terem acesso a um teto digno.

O ponto de partida é claro: não estamos, de facto, sob o mesmo teto. Mais de 625 mil pessoas em Portugal vivem em situação de Pobreza Habitacional, enfrentando problemas como a falta de infraestruturas básicas, incluindo acesso a casa de banho ou eletricidade. Portugal é, ainda, um dos países da União Europeia onde a mortalidade mais aumenta durante o inverno.

A SOB O MESMO TETO é uma iniciativa do Just a Change, que mobiliza voluntários, comunidades e a sociedade civil para reabilitar espaços e transformá-los em lares dignos de serem vividos.



CONFERÊNCIA 2025

Depois da primeira edição em 2023 e do lançamento do podcast em 2024, o Just a Change realizou, no dia 21 de outubro, a 2ª edição da Conferência Sob o Mesmo Teto 2025 (SOMT 2025), desta vez dedicada ao tema “Pobreza Habitacional e Saúde”.

A Pobreza Habitacional é um fator crítico, muitas vezes ignorado, que impacta diretamente a saúde física, mental e social. Viver em casas com humidade, frio, falta de ventilação ou condições de insalubridade contribui para doenças respiratórias, stress crónico, isolamento e menor esperança média de vida. A relação entre habitação e saúde é clara e urgente, exigindo maior atenção no debate público e na definição de políticas mais justas e eficazes.

Com mais de 30 oradores e mais de 200 participantes, a SOMT 2025 afirmou-se como um espaço de encontro, reflexão e mobilização. Mais do que discutir problemas, procurou aproximar diferentes perspetivas e inspirar soluções concretas, reforçando a ideia de que garantir um teto digno é um passo essencial para construir uma sociedade mais justa, saudável e inclusiva.

**SOB
O MESMO TETO 2025
POBREZA HABITACIONAL E SAÚDE**



OUTRAS INICIATIVAS 1/2

MÊS JUST

No dia 24 de setembro, o Just a Change celebra o seu aniversário como Associação. E em 2025, completou 15 anos! Foram 15 anos a transformar casas em lares e vidas em histórias de esperança. Mas não quisemos resumir tudo isto a um único dia. Por isso, estendemos a festa a um mês inteiro e assim nasceu o MÊS JUST.

De 24 de setembro a 24 de outubro, celebrámos não só o passado, mas também o presente e o futuro que estamos a construir juntos, sob a mesma missão. Assim, durante estes 30 dias, identificamos histórias e memórias para partilhar com a nossa comunidade de voluntários, colaboradores e parceiros, mobilizando quem acredita connosco. Através de dinâmicas digitais e presenciais, bem como em eventos como a festa de 15 anos do Just a Change; o nosso Arraial anual; a inauguração de uma das casas reabilitadas em 2025; e culminando na conferência Sob o Mesmo Teto 2025, convidamos todos a olhar para trás com alegria, para o presente com entusiasmo e para o futuro com a esperança que reconstruir casas e vidas proporciona a todos!

ABERTURA DE ESCRITÓRIO NO PORTO

Em 2025, o Just a Change deu um passo importante na sua expansão ao inaugurar o seu primeiro escritório no Porto, no Centro Juvenil de Campanhã (IPSS). Este marco representa muito mais do que uma presença física na cidade: é o reflexo do crescimento da organização e do compromisso em levar a missão do Just a Change mais perto das comunidades do norte do país. Com esta abertura, reforçamos a nossa capacidade de impacto, aproximando equipas, voluntários e parceiros locais, e lançando as bases para novos projetos que continuem a transformar vidas.



OUTRAS INICIATIVAS 2/2

IMPACTO DO VOLUNTARIADO CORPORATIVO

Em 2025, o Just a Change procurou capturar e evidenciar o impacto que o programa All In gera em todos os seus intervenientes.

Aplicando uma metodologia de medição alinhada com a existente, este estudo pretendeu revelar as mudanças que este programa promove nos diferentes stakeholders envolvidos:

// beneficiários de instituições (72 participantes de 12 instituições)

// colaboradores de instituições (86 participantes de 13 instituições)

// voluntários corporativos (127 participantes de 16 empresas)

O Relatório apresenta uma perspetiva completa do impacto dos nossos All Ins em 2024.

VISITAS DE NATAL

De Norte a Sul do país, a nossa comunidade de padrinhos e voluntários mobilizou-se para visitar os beneficiários durante esta época festiva.

Ao todo, conseguimos visitar 96% das casas intervencionadas em 2025, fortalecendo assim relações e renovando o nosso compromisso de proximidade com os nossos beneficiários.

Com o apoio dos nossos parceiros, foram distribuídos 220 cabazes de Natal, acompanhados por um postal e ornamento natalício.

As visitas de Natal foram também uma oportunidade para mapear os desafios que possam ter permanecido nas vidas dos nossos beneficiários.

Através do nosso Modelo de Acompanhamento, conseguimos acionar fundos para atender às necessidades urgentes de 11 famílias.

MAPA DE POBREZA HABITACIONAL

Num projeto pioneiro em Portugal, e em conjunto com a consultora de IA e análise de dados Wiimer, desenvolvemos um modelo analítico para mapeamento de Pobreza Habitacional que combina diversas fontes de dados externos com a experiência do Just a Change no terreno. O resultado é o Índice de Pobreza Habitacional, que cobre 308 municípios e oferece uma visão agregadora sobre as necessidades habitacionais do país. Este estudo está disponível através de um mapa interativo (ver [aqui](#)) para que todos possam explorar e compreender melhor a dimensão desta problemática.





CAMP IN TONDELA

PRÉMIOS E DISTINÇÕES 1/2

RECONHECIMENTOS NAÇÕES UNIDAS

Em 2025, o Just a Change foi reconhecido pela UNECE como uma solução de Parcerias Público-Privadas (PPP) no combate à Pobreza Habitacional, destacando a sua capacidade de mobilizar diferentes setores em torno de um objetivo comum.

Adicionalmente, o Just a Change recebeu o Scroll of Honour da UN-Habitat, um dos mais prestigiados prémios internacionais na área dos direitos humanos. Este reconhecimento distingue iniciativas com contributos relevantes na promoção de habitação digna e na melhoria da qualidade de vida em contexto urbano, alinhadas com os Objetivos de Desenvolvimento Sustentável, em particular o ODS 11 – Cidades e Comunidades Sustentáveis.



PRÉMIOS E DISTINÇÕES 2/2

PRÉMIO LIGAR

Em 2025, o Just a Change foi distinguido com o prémio LIGAR – Energia para Todos, uma iniciativa do Observatório Nacional da Pobreza Energética que reconhece projetos inovadores no combate à Pobreza Energética em Portugal.

Na sua primeira edição, este prémio destacou o projeto Camp In do Just a Change como uma solução inovadora na resposta à Pobreza Habitacional e Energética, reconhecendo o seu impacto real na melhoria das condições de vida e o seu potencial para transformar de forma sustentável a vida de pessoas em situação de maior vulnerabilidade.

MENÇÃO HONROSA NO SOCIAL ECONOMY AWARDS

Em 2025, o Just a Change recebeu uma menção honrosa nos European Social Economy Awards, uma iniciativa da Social Economy Europe que distingue projetos de destaque na economia social a nível europeu. Entre 140 candidaturas de 35 países, o Just a Change foi reconhecido pelo seu contributo no desenvolvimento de soluções que colocam as pessoas no centro e promovem impacto social sustentável.



CAMP IN FERREIRA DO ZÉZERE E TOMAR



CAMP IN ARRAIOLOS

PLANEAR 2026

Em 2021 apresentámos um plano a 5 anos com o objetivo principal de antigir as 120 casas em 2026.

No início do ano de 2025 a ambição era a de realizar 130 intervenções, pelo que nos fez sentido antecipar a conclusão do plano em vigor e projetar um novo ciclo de 5 anos mais cedo que o previsto.

Este crescimento acima do previsto foi acompanhado de alguma dores de crescimento, destacando-se alguma ineficiência nos processos internos da equipa e uma taxa de crescimento de voluntários que não tem vindo a acompanhar as necessidades para a ambição no número de intervenções.

Assim, o plano estratégico 2026-2030 procura manter a ambição de crescimento, apontando para 250 casas em 2030, com um crescimento mais lento nos primeiros 2 anos de forma a que consigamos melhorar os processos, criar medidas de captação ativa e retenção de voluntários para que consigamos criar as bases onde acreditamos que vai assentar o crescimento mais acelerado nos 3 anos seguintes.



PLANEAR 2026

145

CASAS PARTICULARES

60

INSTITUIÇÕES

278

BENEFICIÁRIOS
PARTICULARES

36

CONCELHOS
COM INTERVENÇÕES

1400

VOLUNTÁRIOS
INDEPENDENTES

1800

VOLUNTÁRIOS
CORPORATIVOS



PLANEAR 2026

Em 2026 damos os primeiros passos do novo plano estratégico a 5 anos. O foco será num crescimento mais lento nos números de intervenções para que consigamos construir as bases que sustentarão um crescimento acelerado com vista a reabilitar 250 casas no ano de 2030. Dessa forma o foco será nas iniciativas:

MELHORAR O RECONHECIMENTO E O AWARENESS

Queremos que a pobreza habitacional seja um problema mais falado e que consiga captar cada vez mais a atenção do público. Desta forma será mais fácil trazer novos apoios e parceiros para a causa alavancando o impacto criado.

MELHORIA DE PROCESSOS

No seguimento de algumas iniciativas que foram realizadas em 2025, este ano pretendemos fazer uma aposta ainda mais acentuada neste tema. Acreditamos que aqui reside a resposta para escalar o nosso impacto de forma eficiente.

CAPTAÇÃO DE VOLUNTÁRIOS

Os voluntários são essenciais e são a base do nosso impacto. Como tal, iremos realizar algumas iniciativas de captação de voluntários de forma a garantir que conseguimos realizar todas as intervenções a que nos propomos. Entre as várias, destacamos o roadshow universitário onde iremos marcar presença nas maiores universidades do país com campanhas para a inscrição nos nossos programas de voluntariado.



"HOME IS WHERE ONE STARTS FROM"

T.S. ELIOT

